

The background features abstract, organic shapes in shades of blue and yellow. A large, dark blue shape is positioned on the left side, partially overlapping a lighter yellow shape. The overall aesthetic is modern and clean.

# Tilasto- ja tavoiteseuranta

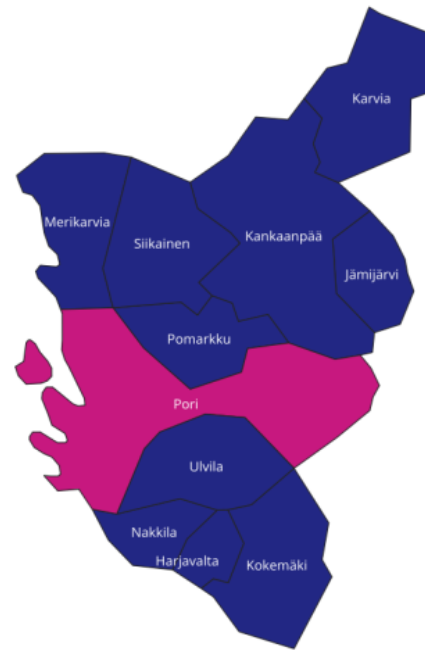
11.6.2026

**SATAKUNNAN  
TYÖLLISYYSALUE**

# Tiivistelmät KEHA-keskuksen raportista vuodelta 2025

## Satakunnan työllisyysalue 01–12/2025

- Satakunnan työllisyysalue muodostuu 11 kunnasta, joista Porin kaupunki toimii vastuukuntana
  - Muut yhteistoiminnan jäsenkunnat ovat Harjavalta, Jämijärvi, Kankaanpää, Karvia, Kokemäki, Merikarvia, Nakkila, Pomarkku, Siikainen ja Ulvila
- Työvoimaa keskimäärin 61 400 (vuosimuutos - 0,2 %; koko maassa 1,1 %)
- Työllisyystilanne (2025 vuosikeskiarvo, vuosimuutos)
  - Työnhakijoita 12 200 (1,9 %)
  - Työttömiä työnhakijoita 7 700 (10,2 %)
  - Työttömien osuus työvoimasta 12,6 % (1,2 %-yksikköä)
  - Pitkäaikaistyöttömiä 2 600 (20,9 %)
  - Uusia avoimia työpaikkoja 650 (- 15,1 %)
- Kuntien osarahoittamien työttömyysetuuksien kustannukset yhteensä noin 18,9 miljoonaa € (vuosimuutos 97,3 %; koko maassa 66,3 %)



# Työvoimapalveluiden järjestämistä koskevat havainnot

## ■ Työvoima ja työttömyyden rakenne

- Työnhakijoiden määrä nousi edellisvuoden vastaavaan ajanjaksoon verrattuna, mutta kasvu oli valtakunnallisen tason alapuolella
- Työttömien työnhakijoiden määrä nousi edellisvuoden vastaavaan ajanjaksoon verrattuna, mutta kasvu oli valtakunnallisen tason alapuolella
- Pitkäaikaistyöttömien määrä nousi edellisvuoden vastaavaan ajanjaksoon verrattuna, mutta kasvu oli valtakunnallisen tason alapuolella

## ■ Työnantajat ja työpaikat

- Työtarjouksia tehtiin enemmän edellisvuoden vastaavaan ajanjaksoon verrattuna
- Esittelyitä tehtiin vähemmän edellisvuoden vastaavaan ajanjaksoon verrattuna

## ■ Työvoimapalveluiden järjestäminen

- Palvelusuunnitelmien ajantasaisuus (%) oli valtakunnallisen tason yläpuolella
- Erialaisten lakisääteisten työnhakijakontaktien kasvokkaisten tapaamisten %-osuus oli 12,1 %-yksikköä suurempi verrattuna valtakunnalliseen tasoon vuonna 2025
- Alkuhaastattelun järjestämiseen kulunut aika oli vuonna 2025 valtakunnallisella tasolla
- Peruslausuntojen käsittelyaika oli vuonna 2025 valtakunnallisen tason alapuolella

## ■ Työvoimapalveluiden käyttö

- Aktivointiaste (%) laski nopeammin kuin valtakunnallisesti



# Tilastoja

Alkuvuosi 2026

**SATAKUNNAN  
TYÖLLISYYSALUE**

# Työnhakijamäärät koko alkuvuosi ja erikseen huhtikuu 2026

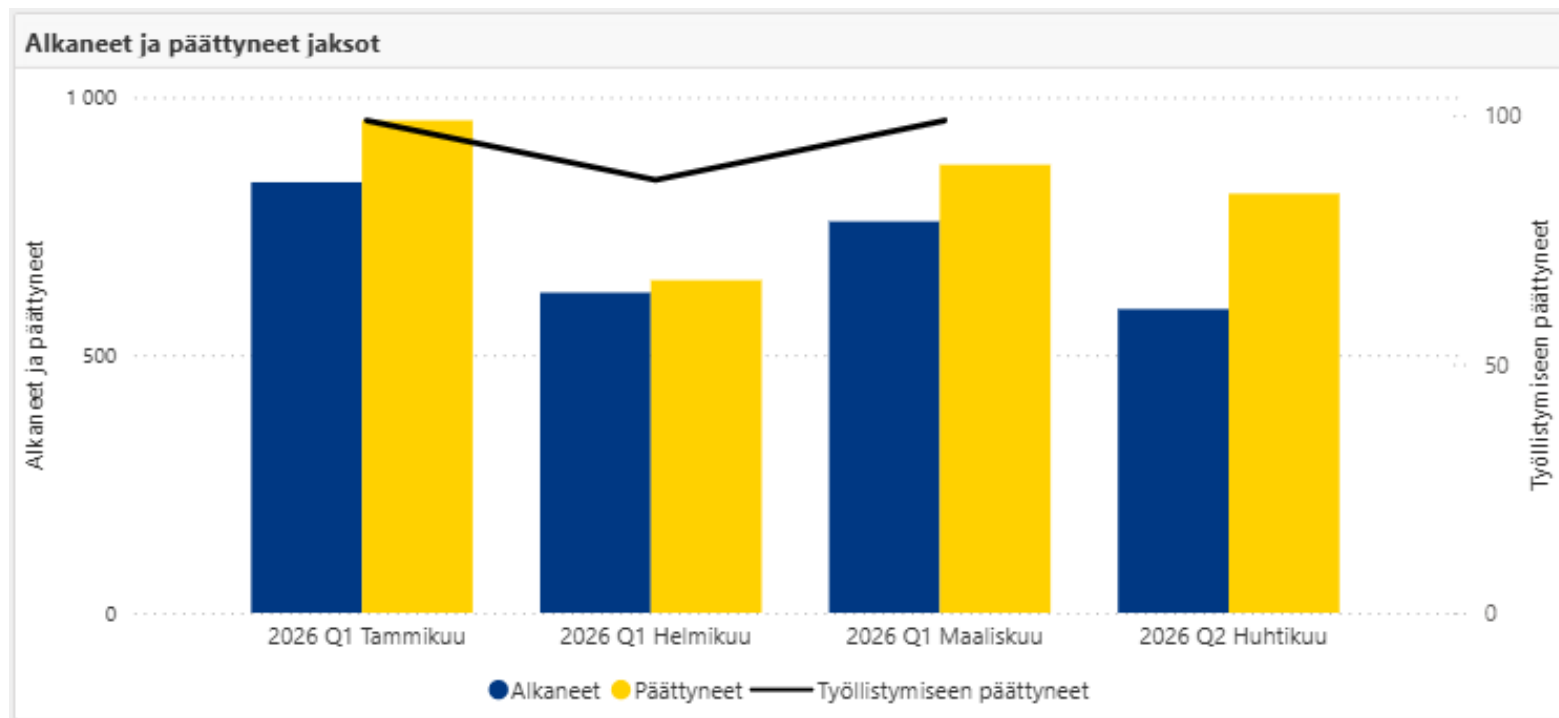
Kunta	Työnhakijoita	Työnhakijoita edellisenä vuonna	Muutos-%
Harjavalta	666	699	-4,7 %
Jämijärvi	120	129	-7,0 %
Kankaanpää	1 341	1 281	4,7 %
Karvia	156	153	2,0 %
Kokemäki	594	663	-10,4 %
Merikarvia	210	195	7,7 %
Nakkila	453	465	-2,6 %
Pomarkku	159	156	1,9 %
Pori	9 237	9 219	0,2 %
Siikainen	108	108	0,0 %
Ulvila	927	990	-6,4 %
<b>Yhteensä</b>	<b>13 959</b>	<b>14 052</b>	<b>-0,7 %</b>

Kunta	Työnhakijoita
Harjavalta	567
Jämijärvi	96
Kankaanpää	1 128
Karvia	120
Kokemäki	519
Merikarvia	180
Nakkila	378
Pomarkku	132
Pori	8 067
Siikainen	96
Ulvila	786
<b>Yhteensä</b>	<b>12 060</b>

# Työttömät työnhakijat ja %-osuus työvoimasta

	4/26	Keskimäärin 1-4/2026		Keskimäärin koko 2025		
<b>Satakunnan työllisyysalue</b>	<b>8082</b>	<b>13,1</b>	<b>8183</b>	<b>13,2</b>	<b>7726</b>	<b>12,6</b>
Harjavalta	366	13,2	374	13,5	337	12,0
Jämijärvi	59	8,3	60	8,4	61	8,4
Kankaanpää	659	12,2	670	12,4	625	11,7
Karvia	65	7,1	68	7,3	64	6,8
Kokemäki	337	11,7	340	11,8	316	11,0
Merikarvia	137	12,3	135	12,1	141	12,3
Nakkila	230	10,6	231	10,6	217	10,1
Pomarkku	86	10,9	92	11,7	92	11,8
Pori	5551	14,2	5610	14,4	5302	13,8
Siikainen	64	13,0	68	13,8	63	12,8
Ulvila	528	9,4	536	9,5	509	9,0

# Alkaneet ja päättyneet työnhakujaksot



# Rakennetyöttömyys - info

- Rakennetyöttömyys koostuu pitkäaikaistyöttömistä, palveluista työttömäksi jääneistä ja rinnasteisista pitkäaikaistyöttömistä
  - Pitkäaikaistyöttömät = vähintään vuoden yhdenjaksoisesti työttömänä työnhakijana olleet
  - Rinnasteiset pitkäaikaistyöttömät = viimeisen 16 kuukauden aikana yhteensä vähintään 12 kuukautta työttömänä työnhakijana olleet pois luettuna edellä mainitut yhtäjaksoiset pitkäaikaistyöttömät.
  - Palveluilta työttömäksi jääneet = viimeisen 12 kuukauden aikana työllistettynä, työharjoittelussa tai työelämävalmennuksessa, työvoimakoulutuksessa, vuorotteluvapaasijaisena, kuntouttavassa työtoiminnassa, omaehtoisessa opiskelussa, valmennuksessa sekä työ- tai koulutuskokeilussa olleet, joiden sijoitus on päättynyt 3 kuukautta ennen laskentapäivää ja jotka ovat kuukauden laskentapäivänä työttöminä työnhakijoina.

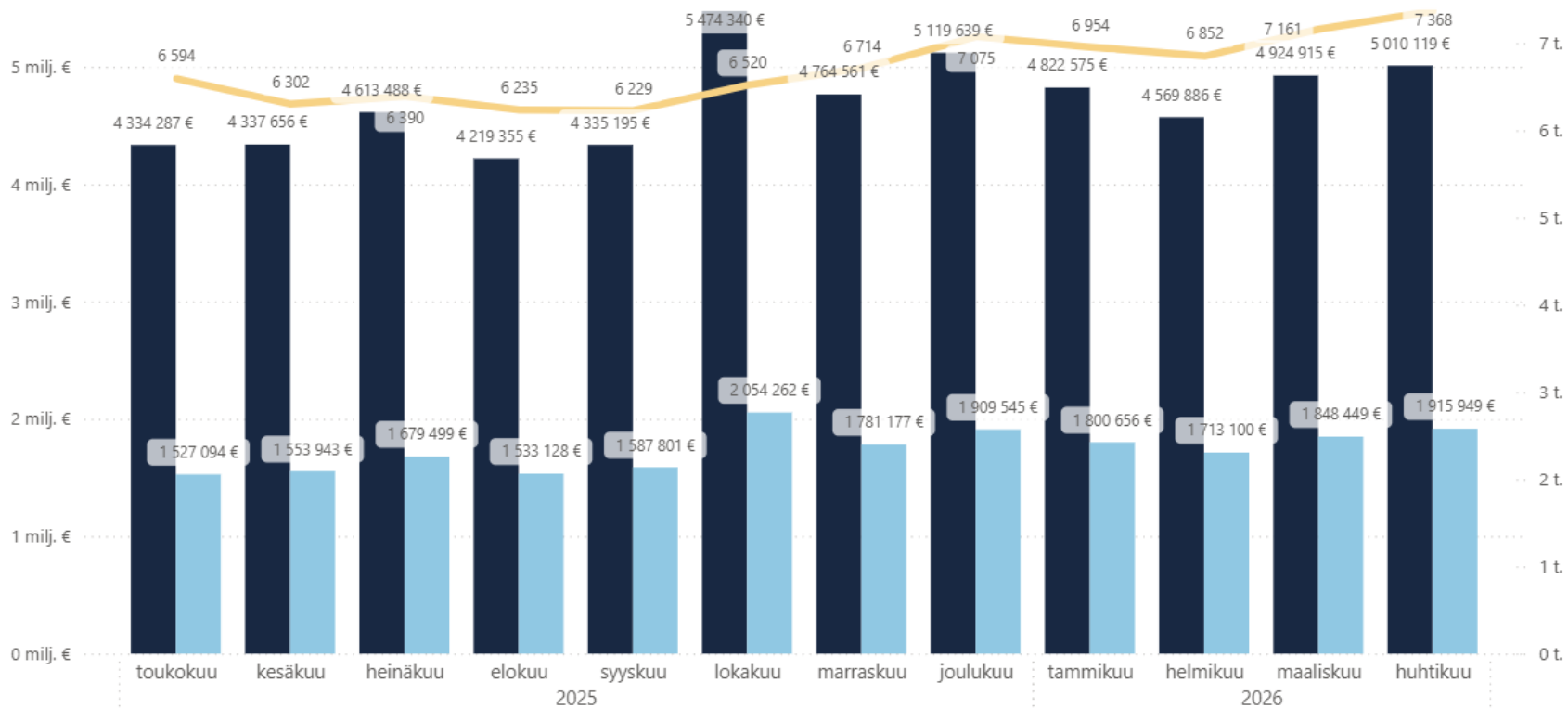
# Rakennetyöttömyys kunnittain (huhtikuun loppu)

KUNTA	työnhakijoiden_l	Rakennetyöttöm	Osuus (%)	Osuus (%)
Harjavalta	567	261	46,0 %	46,6 %
Jämijärvi	96	36	37,5 %	38,2 %
Kankaanpää	1128	393	34,8 %	45,7 %
Karvia	120	36	30,0 %	43,2 %
Kokemäki	519	219	42,2 %	50,4 %
Merikarvia	180	99	55,0 %	62,9 %
Nakkila	378	159	42,1 %	46,4 %
Pomarkku	132	60	45,5 %	60,0 %
Pori	8067	3672	45,5 %	54,8 %
Siikainen	96	48	50,0 %	68,8 %
Ulvila	786	333	42,4 %	49,7 %

# Kuntien maksuosuuksien kehitys

## Maksetut etuudet ja niiden saajat kuukausittain, ed. 13 kk

● Maksetut etuudet ● Kuntaosuus maksuista ● Etuuden saajat

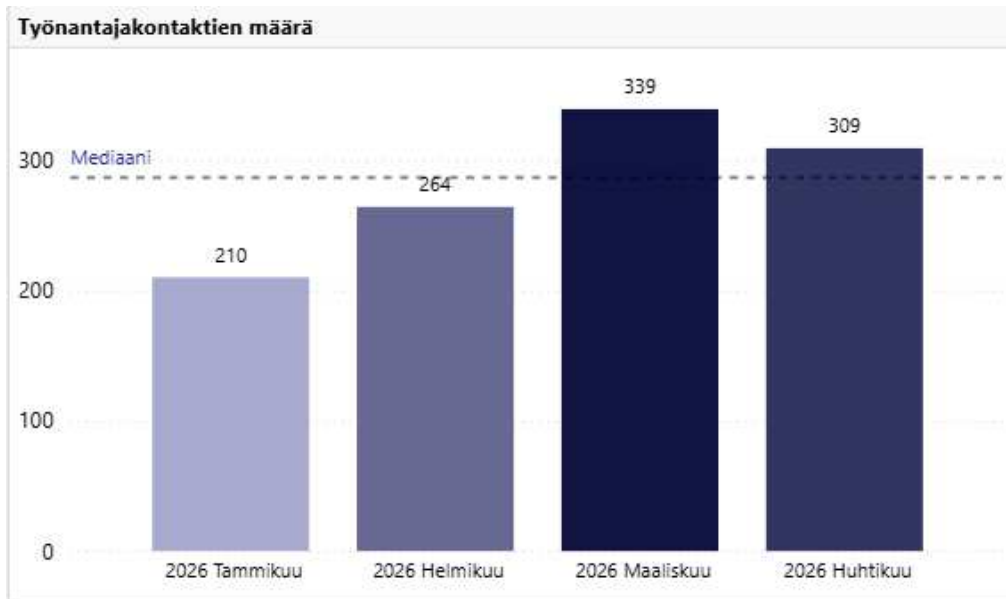


# Yhteydenotot - henkilöasiakkaat

Vuosi, Kvartaali, Kuukausi	Yhteydenottoja
2026, Q1, Tammikuu	21 492
2026, Q1, Helmikuu	20 220
2026, Q1, Maaliskuu	23 988
2026, Q2, Huhtikuu	18 486

- Yhteensä 84 186 yhteydenottotapahtumaa henkilöasiakkaiden kanssa huhtikuun loppuun mennessä, kasvua viime vuoden vastaavaan ajanjaksoon n.11%
- Reilu 60% hoidetaan puhelimitse (soitto/tekstiviesti)
- Kasvokkain reilu 20% (ajanvarauksella/toimipisteiden infoissa)
- N. 15% verkossa (oma asiointi/sähköposti/videopuhelu)
- Loput kirjepostia

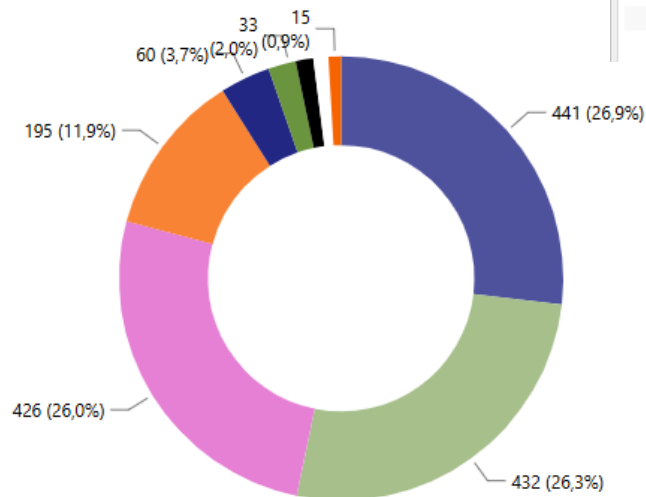
# Yhteydenotot - työnantajat



Kontaktin aihe	Työnantajakontakteja
Kansainvälinen liiketoiminta	1-4
Omistusjärjestelyt	1-4
Rahoitus	1-4
Rekrytoinnin tuki	1-4
Taloussuunnittelu	1-4
Yrityksen liiketoiminnan kehittäminen	1-4
Rekrytointi	528
Työkokeilu	225
Tilanteen kartoitus - palvelutarve	144
Muu aihe	105
Palkkatuki	60
Asiakaspalaute	30
Palvelun tuottaminen	12
Henkilöstön osaamisen kehittäminen	9
Kansainvälinen rekrytointi	6
<b>Yhteensä</b>	<b>1 122</b>

# Palveluiden käyttö huhtikuun loppuun mennessä

Asiakkaiden lukumäärä	
Työllisyysalue, kunta	Palveluissa aloittaneet
<b>Satakunnan työllisyysalue</b>	<b>1 632</b>
Pori	1 095
Kankaanpää	135
Harjavalta	96
Ulvila	96
Kokemäki	84
Nakkila	57
Merikarvia	24
Pomarkku	21
Karvia	18
Jämijärvi	9
Siikainen	6
<b>Yhteensä</b>	<b>1 632</b>



- Työvoimakoulutus
- Työkokeilu
- Valmennus
- Kuntouttava työtoiminta
- Omaehtoinen opiskelu työttömyysetuudella (Järjestämislaki)
- Starttiraha
- Omaehtoinen opiskelu työttömyysetuudella (KOTOL)
- Muutosturvakoulutus 55+
- 55 vuotta täyttäneiden työllistämistuki

# Myönnetty starttiraha

1-4/2026

Tuenhakijan kotikunta	Hakemukset	Hakemukset (%)	Myönteiset päätökset	Kielteiset päätökset
Harjavalta	1	1,45%		1
Jämijärvi	2	2,90%	1	
Kankaanpää	5	7,25%	1	3
Karvia	1	1,45%	1	
Kokemäki	2	2,90%	3	
Merikarvia	2	2,90%	2	
Nakkila	2	2,90%	1	1
Pori	50	72,46%	25	19
Ulvila	4	5,80%	1	3
<b>Yhteensä</b>	<b>69</b>	<b>100,00%</b>	<b>35</b>	<b>27</b>

1-4/2025

Tuenhakijan kotikunta	Hakemukset	Hakemukset (%)	Myönteiset päätökset	Kielteiset päätökset
Harjavalta	2	3,92%	1	1
Kankaanpää	3	5,88%	3	
Karvia	2	3,92%	1	1
Kokemäki	3	5,88%	2	1
Merikarvia	2	3,92%	1	1
Nakkila	3	5,88%	2	1
Pori	32	62,75%	16	10
Siikainen	1	1,96%		
Ulvila	3	5,88%	3	
<b>Yhteensä</b>	<b>51</b>	<b>100,00%</b>	<b>29</b>	<b>15</b>

# 55+ työllistämistuki/palkkatuki

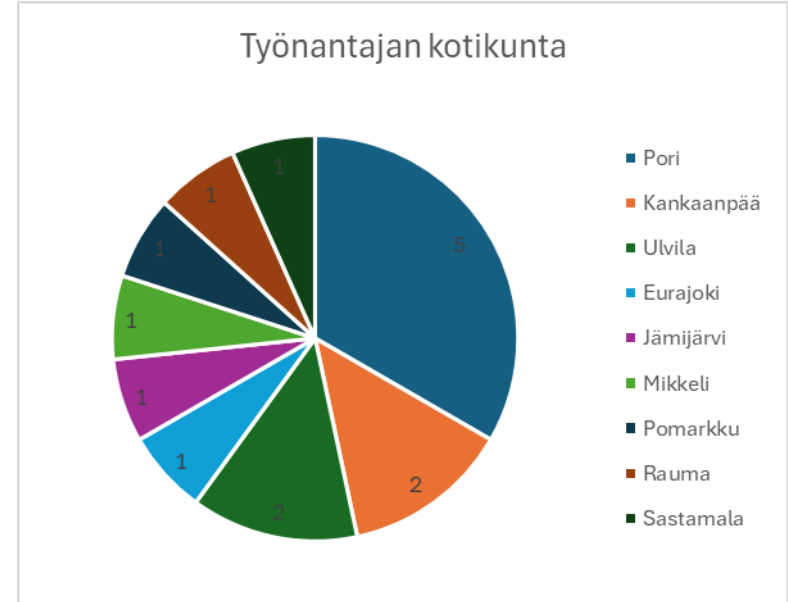
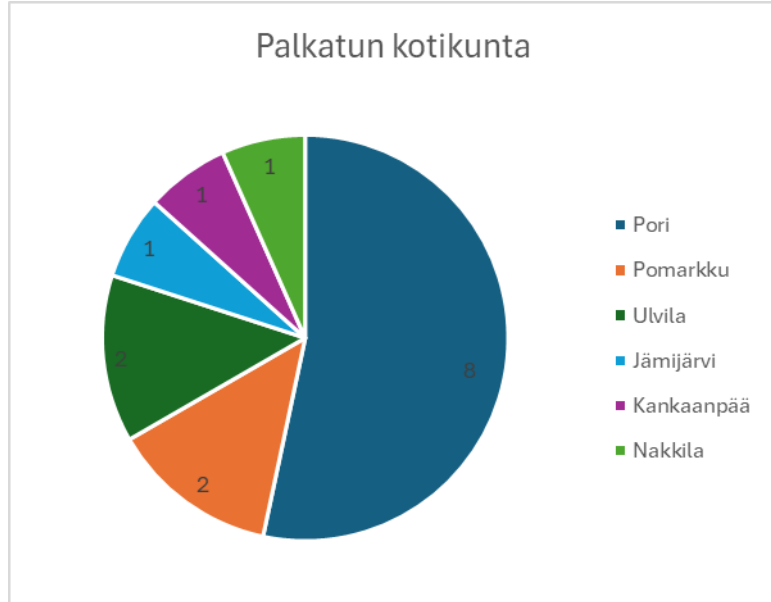
1-4/2026

Tuella palkatun kotikunta	Hakemukset	Hakemukset (%)	Myönteiset päätökset	Kielteiset päätökset
Harjavalta	1	3,70%		1
Jämijärvi	1	3,70%		1
Kankaanpää	1	3,70%	1	
Karvia	3	11,11%	2	1
Kokemäki	1	3,70%		1
Pomarkku	1	3,70%	1	
Pori	17	62,96%	9	8
Ulvila	1	3,70%		1
ei kotikuntaa Suomessa	1	3,70%		1
<b>Yhteensä</b>	<b>27</b>	<b>100,00%</b>	<b>13</b>	<b>14</b>

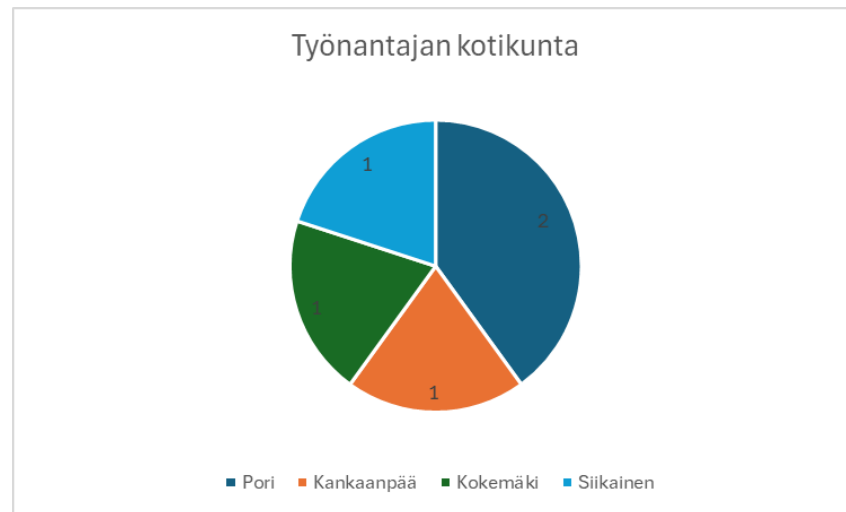
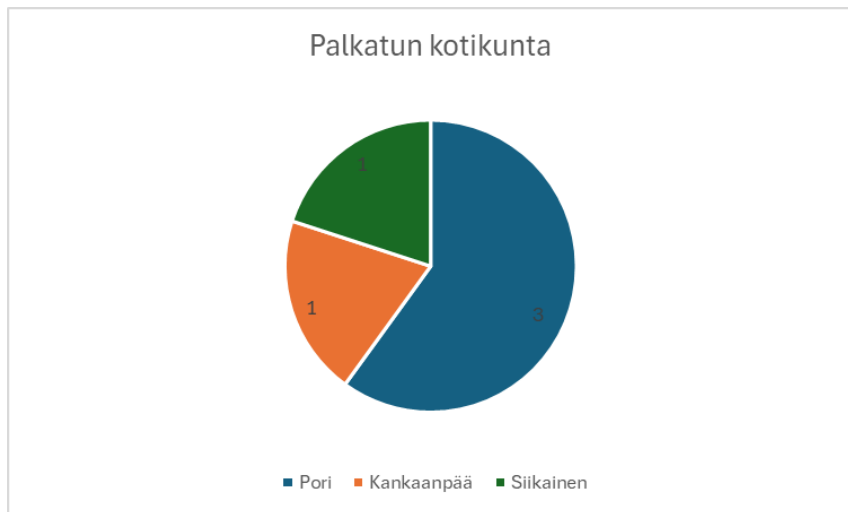
1-4/2025

Tuella palkatun kotikunta	Hakemukset	Hakemukset (%)	Myönteiset päätökset	Kielteiset päätökset
Harjavalta	1	2,70%		1
Kankaanpää	3	8,11%		3
Merikarvia	3	8,11%		3
Nakkila	2	5,41%		2
Pomarkku	1	2,70%		1
Pori	25	67,57%	6	18
Ulvila	2	5,41%	1	1
<b>Yhteensä</b>	<b>37</b>	<b>100,00%</b>	<b>7</b>	<b>29</b>

# Nuorten rekrytointituki



# Oma työllistämislisä ja Ensirekry



Toukokuun loppuun mennessä 7 hakemusta, 5 myönteistä päätöstä.  
Kielteisissä työllistettävää koskevat ehdot eivät ole täyttyneet.  
Omaa Ensirekry-tukea haettu ja myönnetty 1 kappale, jonka molemmat osapuolet Kankaanpäästä



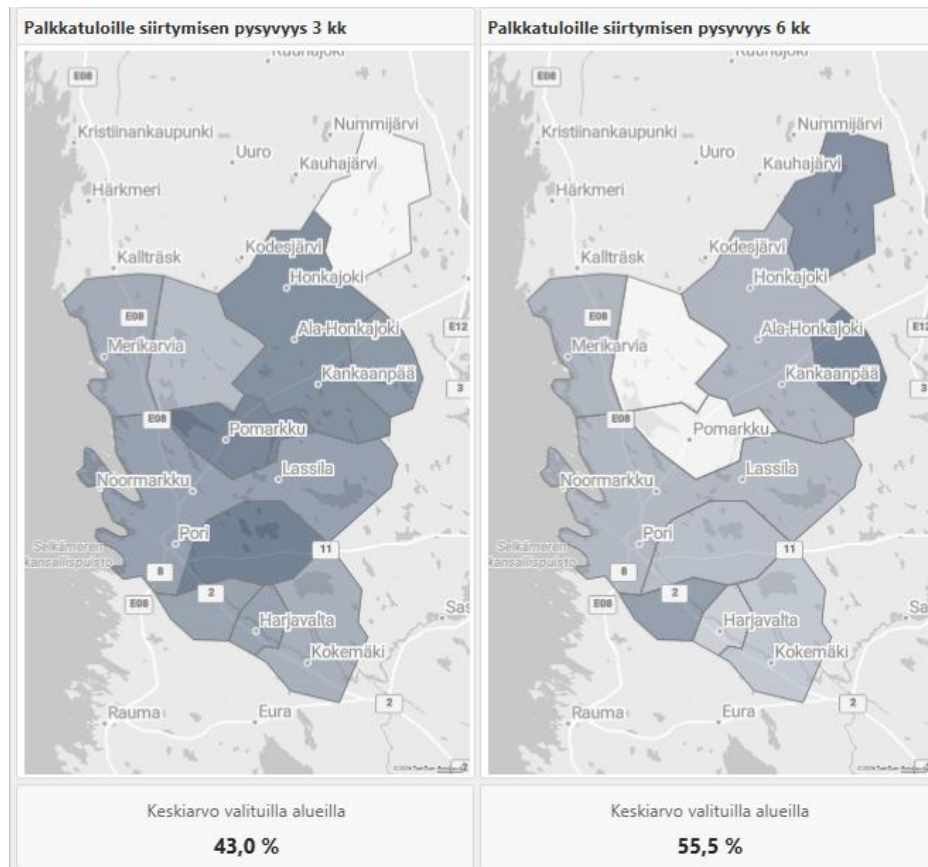
# Strategiset tavoitteet

Valtakunnallinen tavoite	Mittarit	Työllisyysalueen tavoite	Työllisyysalueen strategian painopiste
Tuetaan työnhakijan nopeaa työllistymistä vaikuttavilla ja etuusmenoja vähentävillä palveluilla	Virtaama yli 3 kk työttömyyteen Työhön jääminen 3 kk / 6 kk  €/työllistynyt asiakas tai €/vaikuttava palvelu [ei saatavissa KEHALta, vaatii kehitystyötä]	< 40% ≥ 80/70%	Työllistyminen on henkilöasiakkaiden ensisijainen tavoite  Vaikuttavat ratkaisut asiakkaille kustannustehokkaasti  Osaavan työvoiman saatavuus
Taataan yhdenvertaiset ja tasa-arvoiset palvelut kaikille asiakkaille molemmilla kansalliskielillä	Palvelujen saavutettavuus	Ka ≥ 4,0	Vaikuttavat ratkaisut asiakkaille kustannustehokkaasti
Nostetaan matalan työllisyysasteen asiakasryhmien työllisyyttä	Työllistymisaste erityisryhmissä	≥ 25%	Työllistyminen on henkilöasiakkaiden ensisijainen tavoite
Tuetaan ammatillista, alueellista ja kansainvälistä liikkuvuutta työvoimapula-aloille	Työvoimapula-aloille työllistyneet Work in Finland -liidit	≥ 35% > 60 kpl	Osaavan työvoiman saatavuus
Vahvistetaan alueen elinvoimaa yhteistyössä alueen muiden toimijoiden kanssa	Työnantajapalveluiden käyttöaste Elinvoimabarometri Kumppanuusaste	≥ 25% Ka ≥ 8,0 (asteikko 4-10) ≥ 50%	Yrittäjyyden ja yritysten kasvun edistäminen Kuntien ja kumppanuusverkoston omat ja työllisyysalueen palvelut tukevat toisiaan.
-	Asiakaskokemus Henkilöstökokemus [ei saatavissa KEHALta, vaatii kehitystyötä]	Ka ≥ 3,5 (asteikko 1...5) Ka ≥ 8,0 (asteikko 4...10)	Strateginen visiotavoite

Valtakunnallinen tavoite	Mittarit	Työllisyysalueen tavoite	Kommentit
Tuetaan työnhakijan nopeaa työllistymistä vaikuttavilla ja etuusmenoja vähentävillä palveluilla	Virtaama yli 3 kk työttömyyteen Työhön jääminen 3 kk / 6 kk  €/työllistynyt asiakas tai €/vaikuttava palvelu [ei saatavissa KEHALta, vaatii kehitystyötä]	< 40% ≥ 80/70%	Tavoitteisiin ei ole päästy, kehityssuunta oikea (kts. s. 21)  Mittaria ei vielä rakennettu. Karkeasti voidaan laskea koko viime vuoden toteuma/tiedossa olevat töihin päättäneet työttömyysjaksot = 2199,70€/työllistyminen
Taataan yhdenvertaiset ja tasa-arvoiset palvelut kaikille asiakkaille molemmilla kansalliskielillä	Palvelujen saavutettavuus	Ka ≥ 4,0	Asiakastytyväisyyskyselyssä asioinnin sujuvuus 4,14 (tavoite saavutettu)
Nostetaan matalan työllisyysasteen asiakasryhmien työllisyyttä	Työllistymisaste erityisryhmissä	≥ 25%	KEHA tuottanut tiedot valtakunnallisesti koskee v. 2025 (kts. s.22)
Tuetaan ammatillista, alueellista ja kansainvälistä liikkuvuutta työvoimapula-aloille	Työvoimapula-aloille työllistyneet Work in Finland -liidit	≥ 35% > 60 kpl	Kts. lisää s. 23 Toiminto käynnistynyt vuoden vaihteessa Ei vielä seurantaa saatavilla
Vahvistetaan alueen elinvoimaa yhteistyössä alueen muiden toimijoiden kanssa	Työnantajapalveluiden käyttöaste Elinvoimabarometri Kumppanuusaste	≥ 25% <b>HUOM! Muutos NPS! ≥0</b> ≥ 50%	<b>Seurantaa ei vielä saatavilla</b> 75 (tavoite saavutettu) (kts. lisää s. 24) <b>Seurantaa ei vielä saatavilla</b>
-	Asiakaskokemus Henkilöstökokemus [ei saatavissa KEHALta, vaatii kehitystyötä]	Ka ≥ 3,5 (asteikko 1...5) Ka ≥ 8,0 (asteikko 4...10)	Asiakastytyväisyyskyselyssä asiakkaiden kokemus heidän työllistymisen edistämistään 3,11 (tavoitteeseen ei ole päästy) Hlöstön osalta ka 6,8 (tavoitteeseen ei ole päästy kts. lisää s. 25)

# Virtaama 3kk ja työssä pysyminen

Vuosi	Virtaama 3 kk
2026	48,9 %
Tammikuu	57,1 %
Helmikuu	56,4 %
Maaliskuu	41,4 %
Huhtikuu	43,6 %



# Työllistymisaste erityisryhmissä 2025

Valtakunnallinen tavoite ja siihen liittyvät mittarit	Työllisyysalue 2025	Työllisyysalue 2024	Maakunta 2025	Koko maa 2025
Nostetaan matalan työllisyysasteen asiakasryhmien työllisyyttä				
Alle 25-vuotiaiden työllisyysaste (%)	49,3	51,5	50,9	49,0
Ulkomaalaisten työllisyysaste (%)	48,0	49,7	49,7	49,4
Yli 55-vuotiaiden työllisyysaste (%)	68,0	67,7	68,9	69,9
Alle 25-vuotiaiden työttömyysaste (%)	21,1	18,3	18,8	17,8
Ulkomaalaisten työttömyysaste (%)	31,4	29,6	27,6	31,0
Yli 55-vuotiaiden työttömyysaste (%)	14,6	13,4	13,8	14,0
Työkykynsä alentuneeksi arvioineiden työllistyneiden määrä (kertymäsumma)	282	-	429	11 707

# Työvoimapula-aloille työllistyneet

- KEHA:n kohtaantoraportti osoittaa, että Satakunnan maakunnassa ei varsinaisia työvoimapula-aloja ole.
- Ohessa ammatit, joissa maakunnan osalta voidaan työvoimapulaa tunnistaa ja ammatit, joissa maakunnassa kohtaanto-ongelmaa
- KEHA:n valtakunnallisesti tuottamassa v. 2025 raportointiaineistossa ilmoitettu henkilömäärä työvoimapula-alalle työllistyneistä työllisyysalueittain, Satakunnan työllisyysalueella tämä on 15 hlö, joka on valtakunnallisesti kaikista työvoimapula-aloille työllistyneistä 0,9%
- Satakunnan työllisyysalueelle tämän tavoitteen seuraaminen ei tämän hetken työmarkkinatilanteessa tosiasiallisesti niin merkityksellistä strategisesti, eikä tavoite  $\geq 35\%$  ole realistinen suhteutettiin se mihin vain (kaikkiin Satakunnan TA:n työllistyneisiin tai valtakunnallisiin työvoimapula-aloille työllistyneisiin)

Ammatti	N
2511 Sovellusarkkitehdit	19
2152 Elektroniikan erityisasiantuntijat	5
2423 Henkilöstöhall.erityisasiant. ja urasuunnittelijat	3

Ammatti	Kohtaanto-ongelma
2141 Teollisen valmistuksen ja tuot.tekn.erityis...	0,13
8160 Elintarviketeollisuuden prosessityöntekijät	0,07
2432 Tiedottajat	0,04
3322 Myyntiedustajat	0,04

# Elinvoimabarometri

- Satakunnan työllisyysalue tekee omaa asiakastyytyväisyyskyselyä työnantaja-asiakkaille. Sen mittaristosta valittiin NPS, eli ns. suositteluluku seurattavaksi strategiseksi mittariksi. Koska NPS voi vaihdella -100-100 välillä, asetettiin tavoitteeksi, että luku on positiivinen ja tämän hetken NPS lukema 75 on erinomainen tulos.
- Oma seuranta on ajantasaisempi, kuin KEHA:n toteuttama elinvoimabarometri, joka koskee viime vuotta, siinäkin Satakunnan työllisyysalue on saanut hyvät tulokset:

Elinvoimayhteistyöindeksi (keskiarvo)

3,92

- Elinvoimayhteistyöindeksi oli arviointivuonna (2025) korkeampi kuin koko maassa (3,46) keskimäärin. Elinvoimayhteistyöindeksillä mitattuna työllisyysalueella on onnistuttu vahvistamaan elinvoimaa yhteistyössä muiden toimijoiden kanssa.
- Elinvoimayhteistyöindeksi on Elinvoimayhteistyöbarometrin (KEHA:n toteuttama kysely) tuottama tunnusluku, joka kuvaa työllisyysalueella elinvoiman vahvistamiseksi tehtävän yhteistyön toimivuutta ja tuloksellisuutta. Indeksillä muodostuu yhteistyön ulottuvuuksia (strateginen, rakenteellinen ja sosiaalinen yhteistyö) sekä neljän elinvoiman vahvistamiseen liittyvän valtakunnallisen tavoitteen mukaisen avaintuloksen toteutumista mittaavista väittämissä.
- Arviointiasteikko 1 – 5

# Työllisyysalueen strategian mukaisen henkilöstökyselyn tulokset keväältä 2026

- Kysely toteutettiin ensimmäistä kertaa toukokuussa 2026. Vastaajia oli 77 henkilöä.
- Strategiassa tavoitteena on se, että Satakunnan työllisyysalue on Suomen paras työllisyysalue. Suomen parhaalla tarkoitetaan mm. sitä, että henkilöstö kokee pystyvänsä tekemään parhaansa edistääkseen henkilöasiakkaiden työllisyystavoitteiden toteutumista tai työnantaja-asiakkaiden työntekijätarpeiden täyttymistä. Tämä kysymys onkin mittarina strategian toteumisessa henkilöstön osalta.
- Vastausten mediaanivastaus oli 7 ja keskiarvo 6,8. Tavoitellusta 8:n keskiarvosta jäätiin jonkun verran. Arviointiasteikko oli 4-10.
- Edellytyksiä tehdä parhaansa arvioitiin eri näkökulmista edellä mainitun kokoavan kysymyksen lisäksi. Parhaat arviot saivat oman osaamisen taso sekä kollegoilta ja esihenkilöiltä saatu tuki. Huonoimmat arviot saivat kysymykset, joissa kartoitettiin käytettävissä olevia palveluita sekä mahdollisuutta konkreettisesti parantaa asiakkaan työllistymismahdollisuuksia.



# Toiminnalliset tavoitteet

## TEM:

- nopea työllistyminen vaikuttavasti
- yhdenvertaiset palvelut
- matalan työllisyysasteen asiakasryhmän työllistyminen
  - ammatillinen ja alueellinen liikkuvuus
  - alueen elinvoiman vahvistaminen

## Perustehtävät

Tukee yritysten kasvua ja alueen elinvoimaa

Hoitaa työnvälitystä tehokkaasti

Edistää osallisuutta ja monimuotoisuutta työmarkkinoilla

## Painopisteet

Osaavan työvoiman saatavuus

Yrittäjyyden ja yritysten kasvun edistäminen

Kuntien ja kumppanuusverkoston ja työllisyysalueen palvelut tukevat toisiaan

Työllistyminen on henkilöasiakkaiden ensisijainen tavoite

Vaikuttavat ratkaisut asiakkaille kustannustehokkaasti

## Tavoitteet 2026

Asiantuntijuuden kirkastaminen

Kuntayhteistyön parantaminen

Sisäisen toiminnan ja yhteistyön parantaminen

Toimintayksikkö- ja tiimitason tavoitteet

# Elinkeino- ja työnvälityspalvelut -toimintayksikön toiminnalliset tavoitteet

## **Elinkeino- ja työnvälityspalvelut -toimintayksikön tiimit:**

- Alku- ja työnvälityspalvelut
- Ammatinvalinta- ja uraohjauspalvelut
- Koulutuspalvelut
- Yritys- ja työnantajapalvelut

# Alku- ja työnvälityspalvelut

**TAVOITE:** Asiakasprosessin kehittäminen alku- ja työnvälityspalveluissa

TOIMENPITEET:

- Kehittämisryhmä (6+4 hlöä) työskentelee asiakasprosessin ja työnvälityksen tehostamiseksi → Asiantuntijoiden osallistaminen tehtävillä
- Alkupalvelun toimintamallin kehittämishanke käynnistynyt → Asiantuntijakumppanina Nanohabits

**TAVOITE:** Työnhakija-asiakkaiden palvelutarpeiden ja osaamisen kehittämisen tarpeiden tunnistaminen

TOIMENPITEET

- Asiantuntijoiden osaamisen kehittäminen alkupalvelussa (Nanohabits-hanke)
- Asiantuntijoiden toimialakohtaisen työmarkkinaosaamisen kehittäminen
  - Uudistetut työmarkkinakatsaukset 4 x vuodessa
  - Yhteiset yrityskäynnit yrityspalveluiden kanssa
  - Kehittämispäivän työmarkkinateema

**TAVOITE:** Työnvälitysoasaamisen vahvistaminen

TOIMENPITEET

- 10 työnvälityspajaa, 8 työnvälityksen tukiklinikkaa, nykypäiväinen työnhaku -valmennukset, kehittämispäivä: työnvälityksen kehittäminen
- A-TMT-järjestelmäosaamisen kehittäminen

# Ammatinvalinta- ja uraohjauspalvelut

**TAVOITE:** Koulutus- ja uraohjauksen asiantuntijan tehtävän ja palvelumallin muotoilu ja pilotointi

TOIMENPITEET:

- Asiantuntija rekrytoitu
- Palvelumallin suunnittelu käynnissä
- Verkosto- ja sidosryhmäyöskentely aloitettu

**TAVOITE:** Sisäisen yhteistyön vahvistaminen AVO-palvelun ja työllisyysalueen muiden tiimien välillä

TOIMENPITEET:

- Ajantasainen tilannetieto asiakasohjauksesta
- Uusien asiantuntijoiden perehdyttäminen toteutettu

**TAVOITE:** Työmieli-hankkeen palvelumallin suunnittelu ja käynnistäminen

TOIMENPITEET:

- Projektikoordinaattori rekrytoity

# Koulutuspalvelut

**TAVOITE:** Vahvistetaan yhteistyötä yrityspalveluiden ja henkilöasiakaspalveluiden kanssa osaamistarpeiden tunnistamiseksi ja oikeanlaisten koulutuspalveluiden suunnittelemiseksi

TOIMENPITEET:

- 3 toimialakeskustelua huhtikuussa yhteistyössä henkilöasiakaspalveluiden ja yrityspalveluiden kanssa
- Vierailu työllisyysalueen toimipaikoilla yhteistyön lisäämiseksi henkilöasiakaspalveluiden asiantuntijoiden kanssa
- Nuorisotyöttömyys: koulutusmahdollisuuksien kehittäminen VOS-koulutuksessa -keskustelu yhdessä henkilöasiakaspalveluiden kanssa

**TAVOITE:** Oppilaitosyhteistyön tiivistäminen sekä osaamistarpeiden ennakkoinnin ja elinkeinoelämälähtöisyyden kehittäminen

TOIMENPITEET:

- 2 yhteistyökeskustelua Mäntyluodon telakan osaamistarpeiden ennakkointiin: oppilaitokset / Worker / SAT TA
- Osallistuminen kolmeen Sataedun työelämätilaisuuteen: ravintola, kiinteistö ja teollisuus
- Osallistuminen Sataedun Work & World -tapahtumaan: koulutus ja rekrytointi
- Asiantuntijoiden osallistuminen yritysvierailuille
- Työvoimakoulutusyhteistyöpalaveri Sataedulla koko SAT TA koulutuspalvelutiimi, Sataedun johto ja koulutuspäälliköt
- Osallistuminen Sataedun toiminnanohjauskokeilun ohjausryhmään
- Osallistuminen Satakunnan toisen asteen ammatillisen koulutuksen neuvottelukuntaan

# Yritys- ja työnantajapalvelut

**TAVOITE:** Yritys- ja työnantajakontakteihin panostaminen rekrytointitoimeksiantojen lisäämiseksi

TOIMENPITEET:

- Yritys- ja työnantajakäynnit, rekrytapahtumat, RekryPulssi-kysely
- Yhteistyökeskustelut: Worker, oppilaitokset & SAT TA x 2
- Työnvälityksen toukokuu- tapahtuman toiminta

**TAVOITE:** Yhteisen asiakkuudenhallinnan kehittäminen kuntien ja yrityspalvelutoimijoiden kanssa

TOIMENPITEET:

- Uuden asiakkuudenhallintajärjestelmän käyttöönoton valmistelu työllisyysalueen yrityspalveluissa & kuntayhteistyö

**TAVOITE:** Aktiivisen roolin vahvistaminen kuntien ja yrityspalveluverkoston yhteistoiminnan rakentamisessa, jotta yritysten kasvua edistetään alueella kokonaisvaltaisesti ja resurssiviisaasti

TOIMENPITEET:

- Lukuisia verkostotapaamisia yrityspalvelutoimijoiden, kuntien ja verkostokumppaneiden kanssa

**TAVOITE:** Uuden palvelumallin kehittäminen yksinyrittäjille työnantajana toimimiseen verkostokumppaneiden kanssa

TOIMENPITEET:

- Minustako työnantaja? -infowebinaarin toteutus 3.6.2026 pilottimielessä Satakunnan Yrittäjien ja Prizztechin kanssa

# Monialaiset palvelut -toimintayksikön toiminnalliset tavoitteet

## Monialaiset palvelut -toimintayksikön tiimit:

- Nuorten palvelut (yli 100 pv työttömänä olleet ja monialaista palvelua tarvitsevat)
- Kotoutumispalvelut (laajentunut asiakkaisiin, joilla tulkin tarve)
- Aikuisten palvelut
- Lisäksi Lakisääteinen TYM (Laki työllistymisen monialaisesta edistämisestä: Monialaisen tuen yhteistoimintamalli ja nuorten työllistymistä edistävä monialaisen tuen yhteispalvelu)

# Asiantuntijuuden kirkastaminen, TYM-käsikirja/ Työllisyysalue, Sata ja Kela

- TYM –työpajoja aluetapaamisissa pidetty 3kpl (Harjavalta Kankaanpää, Pori)
- TYM toimijat – palaverit maaliskuusta alkaen 1xkk
- TYM-esihenkilöpalaverit / 1x kk + työpajat käsikirjaan
  
- TYM-kehittämisspöivä  
Asiantuntijoita paikalla:  
Työllisyysalue: 34 (joista 3 esihenkilöä)  
Hyvinvointialueelta: 24 (joista 4 esihenkilöä)  
Kela: 3 (joista 1 esihenkilö)
  
- TYM -Käsikirjan kokonaisuutta työstetty kevään 2026 ajan, tarkoitus julkaista ensimmäinen käyttöönottettava versio kesäkuussa 2026. Osa käsikirjan materiaaleista jää julkaistavaksi syksyyn (mm.esite, toimintaprosessin kuvaus)

# Asiantuntijuuden kirkastaminen, asiakaspalvelun työote

- **Palvelutarpeen tunnistamisen kehittyminen**  
Kehityskeskusteluissa noussut esiin asiantuntijoiden osaamisen vaihtelevuus. Tarvitaan koko työllisyysalueella osaamisen kehittämistä ja yhteistä keskustelua
- **Ohjaus- ja valmennustaidot, motivointi, puheeksi ottaminen ja kantaottavuus**  
Asiakkaan oman toimijuuden vahvistaminen
- **Kehittämispäivä: Työpajat aiheella: "Palvelu olemme me itse - ohjauksellinen –, valmentava – ja kantaottava työote"**
- **Kehityskeskusteluissa esiin nousseet asiantuntijakohtaiset kehittämistarpeet:**  
Nuorten tiimi: Valmentavan työotteen käyttäminen, työnvälitysoasaamisen kehittäminen, työmarkkinatietouden lisääminen  
Kotoutumisen palvelut: Lainsäädäntöuudistusten vaikutukset mm. asiakkaan palveluprosessiin, palvelukokonaisuuksien ja palvelupolkujen rakentamiseen liittyvä osaamisen kehittäminen, valmentavan työotteen käyttöönotto  
Aikuisten tiimi: Ohjaavan työotteen vahvistaminen, työnvälityksen kehittäminen sekä työmarkkinatietouden lisääminen asiantuntijoiden osaamisen tueksi
- **Muita toimenpiteitä:** TYM-Rukkasryhmä asiakaskonsultaatioihin, case-käsittelyt tiimeittäin, työohjaukset, kaupungin ja KEHAn koulutukset, omien osaajien sparraushetket, palvelupolkujen kuvaaminen, asiakassegmentointi
- **Operatiivisena tavoitteena 10 kasvokkain tapaamista viikossa.** Ollaan lähellä kokonaistavoitetta, mutta tiimi- ja asiantuntijakohtaiset erot ovat suuria. Seurantaa hankaloittavat poissaolojen huomioiminen sekä se, että myös asiakkaiden saapumatta jäämisessä on vaihtelua. Kasvokkain tapaamisten laadun seuranta on työlästä. Määrällinen seuranta kuitenkin palvelee esihenkilöä, koska hän pystyy huomioimaan em. asiat kohtuullisella tasolla..

# Asiantuntijuuden kirkastaminen, työmarkkinatietouden lisääminen

- **Työnantajäkynnit henkilöasiakasprosessiin liittyen lähteneet käyntiin ja asiantuntija seuranta aloitetaan. Tavoite 10 vuodessa.**
- **Yhteistapaaminen työnantaja- ja yrityspalveluiden kanssa tammikuussa.**
- **Työnantajäkäyntien kirjaamisohje**
- **Työnvälityspajoja pidetty yrityspalvelujen kanssa useita + Tukiklinikat (Työhön osoitukset ja niiden tekeminen)**
- **Työnvälityksen toukokuu:**  
Nykypäivän työnhaku-webinaari kaikille, henkilöstön toteuttamat cv-klinikat asiakkaille toimipaikoissa sekä nuorten matalan kynnyksen toimipiseissä.
- **Tukien markkinointi yhdessä yrityspalveluiden kanssa:**  
Nuorten rekrytointituki, omat tukimallit, +55 työllistämistuki (esim. Kontti-yhteistyö)
- **Monilaisen palvelun "Hanskaryhmän" -konsultointimallia yrityspalveluiden kanssa toteutuu syksyllä**
- **Työhön osoitusten määrällinen tavoite 4/kk – 15/v ja lain mukaisen työnhakuvelvollisuuden arvioiminen: Alkuvuonna vaihteluväli 0-12 kk per asiantuntija.**  
Työhön osoituksia on hyödynnetty vaihtelevasti. Osa asiantuntijoista tekee niitä aktiivisesti, kun taas osalla on vielä epävarmuutta käytännön toteutuksesta. Osoituksen tekemisen arviointia haastavat erityisesti asiakkaiden terveydentilaan ja osaamiseen liittyvät kysymykset suhteessa tarjolla oleviin työtehtäviin. Soveltuvia paikkoja ei esim. koto-asiakkaille ole tarjolla.

# Nuorten palveluiden tavoitteita ja toimintaa

- **Matalan kynnyksen palvelujen ("ohjaamo") vakiinnuttaminen, toimintamallien tarkentaminen ja käyntien määrän seuraaminen kuntakohtaisesti:** Yhteistyö suurimmassa osassa kunnissa toimivaa. Päivät pysyvissä matalankynnyksen palvelupisteissä saatu vakiinnutettua. CV-paja nuorille on toteutettu matalan kynnyksen palvelupisteillä. E-konsultaatio "Nopsaa" hyödynnetty kumppaneiden taholta vähän, vaikka palvelua toivottiin.
- **Nuorten pajasopimukset on laadittu** 5 kunnan kanssa ja toiminnalliset uravalmennukset on tarkoitus käynnistää syksyllä ja Työllistymistä tukevan palvelun käyttö osana matalan kynnyksen palveluita on ohjeistettu ja otettu käyttöön.
- **Säännöllinen seuranta palveluihin ohjaamisesta** etentekin lyhyemmän aikaa työttämänä olleiden Nuorten osalta ja **Työhönvalmennuksellista työtettä** vahvistettu

# Kotoutumispalveluiden tavoitteita ja toimintaa

- **KV- ja Maahanmuuttajatiimin palvelukokonaisuuden laajentaminen sisäisen toiminnan sujuvuuden lisäämiseksi:** Tiimin palvelut laajennettiin myös tulkkia tarvitseville, joka edellytti resurssin siirtoja rekrytoinnin kautta sekä asiakasohjauksesta sopimista.
- **KV-rekrytointiin liittyvä yhteistyön kehittäminen** (Work in Finland, Eures) sekä **Tilaisuudet ja tapahtumat KV-näkökulmasta** (International House-yhteistyö, tapahtumat yrityspalveluiden ja sidosryhmien kanssa)
- **KV-palvelukokonaisuuden selvitys, Porin kaupunki ja muut kunnat:**
  - **Pakolaisten kuntiin ohjautumisen erityisavustuksen** jakaantuminen Pori – Kankaanpää ja työhönvalmennuksen työnkuvan ja työsuunnitelman kokoaminen
  - Yhteistyömallin rakentaminen Porin ja Kankaanpään kaupunkien + molempien IH toimijoiden kanssa
  - Hankkeen raportointi rahoittajalle ja Porin kaupungille
  - Vuoden 2027 rahoitukseen on tehty hakemus
  - Päällekkäisyydet
  - **Porin kaupungin osalta selvitys prosessien kokonaisuuksista ja mahdollisista päällekkäisyyksistä**
  - Selvitystyötä on tehty koko kevään 2026, työ jatkuu syksyllä 2026.
  - Asiakasohjauksen sujuvuus ja muu asiakaslähtöisyys
  - Sidosryhmäyhteistyön kehittäminen koko työllisyysalueella
  - IH Kankaanpää, IH Pori, muut kv-toimijat
- **Kotoutumislain muutos lisää työvoimaviranomaisen vastuita vuonna 2027** (luki-koulutus, asiakkaan palveluprosessi, työttömyysturva, k

# Aikuisten palveluiden tavoitteita ja toimintaa

- **Työkykyasiantuntijan palvelukokonaisuuden rakentaminen ja hyödyntäminen tosiasiallisesti työkyvyttömille tai ammatillista kuntoutusta tarvitseville:** Tehtäväkuva, toimintamalli, asiakassegmentointi on suunniteltu ja niitä täsmennetään toiminnan kautta. Vaikuttavuuden seuranta on tehty yksittäisten asiakastapaukset näkökulmasta. Seurantamallia kehitetään. Palvelu aloitettiin 10.2.2026. Aloittaneita tähän mennessä n. 90 ja päättäneitä 7. Työttömyysturvan maksuosuuslistalta poistuminen on nopeutunut jokaisen palvelun päättäneen osalta.
- **Monilaisten arviointipalveluiden kilpailutus yhdessä kehittämistiimin kanssa**

## Kuntayhteistyö (koko toimintayksikkö)

- **Monialaisen toimintayksikön kuntatapaamiset toimipaikoittain syksyllä**
- **Työtoimintatyöpajat kuntien kanssa liittyen mm. Kuntouttavan työtoiminnan lakkauttamiseen kehittämistiimin ja monialaisten yhteistyönä**  
Kuntien kanssa tehtävää yhteistyötä ja kunnan omia mahdollisuuksia työllisyysneuvon palveluiden tuottamiseen työstetty työpajoissa. Työpajat toteutuneet keväällä 2026 2 kertaa, jatkotyöstönä kesälle 2026 sovittu kahdesta erillisestä työryhmästä.